

USB :
ファームウェアのアップデート、アルゴリズムのロード&マネージメント用ミニ USB ジャック。

DC 9V :
DC 9V センターマイナス (200mA 以上)。

EXP :
1/4" (6.35mm) TRS 入力。HOTONE Soul Press (EXP mode) をエクスプレッションペダルとして推奨します。

OUTPUT R :
1/4" (6.35mm) モノ出力。

INPUT :
1/4" (6.35mm) ステレオ入力 (TRS)。楽器や他のエフェクターと接続します。ステレオ入力する場合は Y ケーブルを使用します。

OUTPUT L :
1/4" (6.35mm) モノ出力。

E.LEVEL :
エフェクトの出力レベルを調整します。(エフェクターによって異なります)

A/B :
エフェクトのサウンドを調整します。(それぞれのコントロール機能はエフェクターによって異なります)

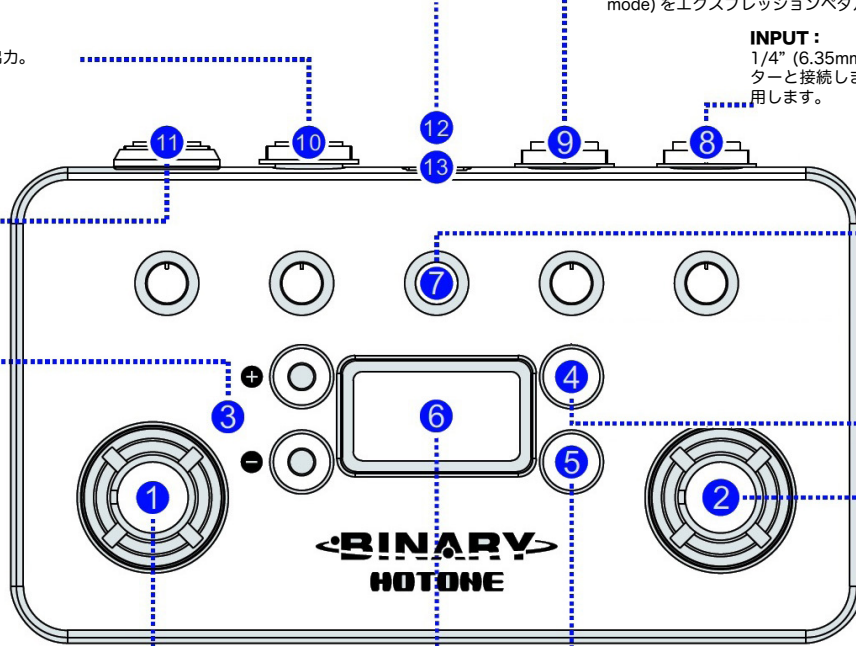
DEPTH (デプス) :
エフェクトの深さを調整します。

RATE (レート) :
エフェクトのスピードを調整します。タップモードでは点滅します。

SAVE/EXIT ボタン :
パラメーターチェンジの保存 / キャンセル

PATCH/TAP :
タップするとバンクが切り替わります。スイッチをホールドすると、タップモードが on/off できます。

+/- ボタン :
エフェクトの選択、パラメーターの変更。



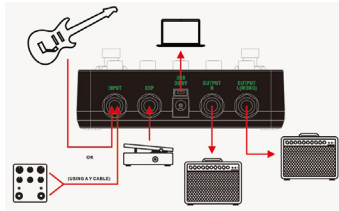
BINARY HOTONE

ON/OFF :
エフェクトの on/off スイッチです。エフェクトがオンの時、コントロールノブの LED が点灯します。

SAVE/EXIT ボタン :
パラメーターのセッティングを保存します。

白色 OLED ディスプレイ :
bank/patch ナンバー、セッティングバリュー、その他の情報を表示します。

接続



ミキサーやオーディオインターフェースに接続する際は、出力ボリュームの操作に気をつけてください。出力レベルを操作して、ミキサーやオーディオインターフェースの入力段が歪まないようにしてください。

タップテンポ

PATCH/TAP フットスイッチをホールドしてタップモードに入ります。セットしたいディレイタイムのテンポでフットスイッチを踏みます。そのテンポに合わせて TIME (ノブ) LED が点滅します。再度 PATCH/TAP フットスイッチをホールドすると、タップモードが解除されます。(タップモードからノーマルモードへ移行します。)

GLOBAL (グローバル)

GLOBAL ボタンを押すと下の図のように input mode → exp pedal target → exp pedal range → exp pedal calib と切り替わります。



+/- ボタンでパラメーターを決め、SAVE/EXIT ボタンで設定を保存されノーマル表示に戻ります。(他の操作を 5 秒以上しないと自動的に保存されます)

ディスプレイ

電源を接続するとディスプレイに下のような表示が現れます。



- 1 - 現 bank/patch ナンバー
- 2 - エクスプレッションペダルでコントロールしているパラメーター
- 3 - 現パッチで使用しているエフェクターが表示されます。

Patch/Bank の選択

PATCH/TAP フットスイッチを操作するとパッチが変更できます。フットスイッチを押し続けると、パッチは 1, 2, 3, 4, 5, → 1 と順に変わります。



2つのフットスイッチを同時に押すと次のバンクへ移動します。バンク A → B → A と移動します。



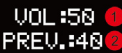
スペシフィックेशन

エフェクト : 24 種類
パッチ数 : 10 (2 バンク x 5 パッチ)
最長ディレイタイム : 4000msec
AD/DA : 24-bit A/D/A
サンプリングレート : 48kHz
周波数特性 : 20 Hz-20 kHz
S/N : Up to 110 dB
入力インピーダンス : 1M Ω
出力インピーダンス : 100 Ω
電源 : DC 9V センターマイナス
消費電流 : 200 mA 以上
サイズ : 121mm(D)x72mm(W)x47mm(H)

エディット

1. パラメーターの変更

本体の各コントロールノブでパラメーターが変更できます。ディスプレイに設定値が表示されます。



VOL:50
PREV.:40

- 1 - 現設定値 (表示は vol/ ボリューム)
- 2 - 保存されている設定値 (PREV. = Previous value/ 前設定値)

2. エフェクトを選択する

+/- ボタンを使用して他のエフェクトを選びます。



ディスプレイ表示は図のように反転し、現パッチがエディット状態であることを示します。

3. エクスプレッションペダルの設定

エクスプレッションペダルでエフェクトのパラメーターがリアルタイムでコントロールできます。ディスプレイに図のような EXP PEDAL が表示されるまで GLOBAL ボタンを繰り返し押します。



EXP PEDAL
TARGET:
RATE

E.LEVEL → A → B → DEPTH → RATE と +/- ボタンを押してコントロールするパラメーターを選びます。

注意: 変更したセッティングを保存する前にパッチを変更すると、『変更』は保存されません。

保存

SAVE ボタンを押すと、以下のスクリーンが表示されます。



+/- ボタンで保存先を選択します。SAVE ボタンを押して保存を確認します。いずれかのフットスイッチを押すと、保存がキャンセルされてエディット状態へ戻ります。

安全のために

ご使用になる前に、本機の性能をトラブルなく十分に発揮するため、以下の説明を必ずお読み下さい。

警告: 次のような場所での使用は出来る限り避けて下さい。

- ・湿度の非常に高い場所
- ・砂やほこりが多い場所
- ・台所、バスルーム、湿気の多い地下室など、水の掛かり易い場所
- ・空気の循環を妨げる場所、ヒーターの近くなど、温度が高い場所

【電源について】

本機は、DC9V アダプターをご利用下さい。

- ※ 9V 以上の電源は絶対に接続しないで下さい。
- ※ センターマイナス以外の極性の電源アダプターや、AC 電源を接続しないで下さい。

品質保証に関して

本製品は HOTONE 日本総代理店 オールアクセスインターナショナル株式会社が購入後 1 年以内の品質保証を行っております。修理の際は、購入時の保証書(購入期日及び販売店捺印必須)と購入日を証明するもの(販売店レシート、発送時の伝票等)と一緒に提示の上、お近くの HOTONE 特約店にご依頼下さい。保証書の提示が無い場合は、保証期間内であっても保証対象外とさせていただきます。保証書は大切に保管して下さい。また、全ての商品には、筐体内にシリアル・ナンバーが記入されています。

本書に記載文章、図版、作品は、全て「著作権」及びそれに付随する「著作隣接権」等の諸権利を保有しています。弊社では、内容を理解することを目的とする使用方法のみを許諾しております。

正規輸入品の保証規定に関する詳細は、当社 Web をご参照下さい。

<http://www.allaccess.co.jp/company/warranty/>

入力モード

GLOBAL ボタンを押してインプットモードに入ります。



INPUT
MODE:
MONO

+/- ボタンで MONO、STEREO を選択します。STEREO モードで L 入力のみを使用すると、R 出力はミュートされます。

エクスペンションのレンジとキャリブレーション

GLOBAL ボタンを 3 回 / 4 回押してペダルの最小 / 最大のバリュレンジ (000 ~ 100) を決めます。



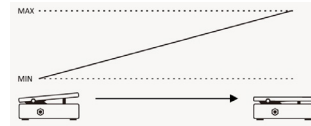
EXP PEDAL
RANGE MIN:
000

3 回 (最小バリュー)



EXP PEDAL
RANGE MAX:
100

4 回 (最大バリュー)



1. 最小バリューは最大バリューより大きな値には設定できません。
2. パッチ毎には変わらないグローバル設定です。設定は自動的に保存されます。

エクスプレッションペダルは必要であればキャリブレーション (目盛り定め) が可能です。ペダルの変化がエフェクトコントロールにスムーズに反映されない場合は、以下の方法で調整することができます。GLOBAL ボタンを 6 回押します。



ENTER
EXP PEDAL
CALIBRATION



HEEL
POSITION



TOE
POSITION



CALIBRATION
COMPLETE → A1 RATE
01
GRD
CHO

+ ボタンを押して "HEEL POSITION" を表示してキャリブレーションを始めます。

ペダルをヒールポジションにセットしてから、もう一度 + ボタンを押すと "TOE POSITION" が表示されます。

ペダルを踏み込んでトゥポジションにしてから + ボタンを押し完了です。完了すると "CALIBRATION COMPLETE" と表示され、図のように表示が切り替わります。

"PLEASE TRY AGAIN" が表示されたら、"HEEL POSITION" から繰り返し行います。

エフェクトのリスト

収録されているモジュレーションのリストは、Web 上で PDF 公開しています。

下記よりダウンロード閲覧いただけます。

<http://allaccess.co.jp/hotone/binarymod/>

Binary Editor

ソフトウェアのダウンロード:

<http://allaccess.co.jp/hotone/binarymod/>

USB ケーブルを使用してコンピューターと接続し、プリセット管理やパラメーター設定が PC (or Mac) 上で行えます。PC 上で操作したプリセットはコンピューターに保存できます。それらのプリセットを本体ヘインポート / エクスポートも可能です。

主な仕様

- XTOMP のテクノロジーを採用したファミリーモデル
- コンパクトな 2 スイッチング機能付きアンプシミュレーターペダル
- HOTONE 独自の CDCM モデリングによるリアルなプレイングエクスプレッションを約束するエミュレーション
- デュアル DSP プラットフォームが導く高いサウンドクオリティ
- 110dB S/N 比を実現した 24-bit A/D/A 変換
- 24 種類の CDCM ベースの名機のシミュレーション & HOTONE ディレイアルゴリズム
- タップ機能
- ステレオ入出力
- エクスプレッション機能
- 10 プリセット
- 白色 OLED ディスプレイを採用
- 5 LED 付きコントロールノブ
- 9V DC 電源駆動
- ファームウェアのアップデート、アルゴリズムのロード & マネージメントが可能な Free PC/Mac ソフトウェア等が可能な USB ポートを装備。



AAI Access International Inc.

本 社 東京都渋谷区桜丘町 30-4-404
名古屋オフィス 愛知県東海市西反田 27 番地

お問い合わせはこちら

Mail pedal@allaccess.co.jp

WEB www.allaccess.co.jp